

”Nu klæder vi os endda pænere”

- 25 ÅR MED NY MÅDER AT ARBEJDE PÅ.

FRA EFFEKTIVITET OG PRODUKTIVITET TIL TRIVSEL,
VIDENDELING OG INTEGRERET VIRKSOMHEDSKULTUR

Af: STEEN ENRICO ANDERSEN, direktør, arkitekt MAA, Intl. Assoc.
AIA, PLH Arkitekter



Indretning af arbejdspladser - workplace design - er langt fra blot et spørgsmål om at vælge nye møbler og fordele pladsen mellem afdelinger og medarbejderne. Workplace design er et vigtigt og virkningsfuldt redskab, som stadig flere virksomheder anvender til at øge produktivitet, videndeling og trivslen blandt medarbejdere, mindske stress og styrke en bestemt virksomhedskultur. På DFM netværks årskonference handlede PLH Arkitekters indlæg '25 år med nye måder at arbejde på' om, hvordan indretning af arbejdspladser siden slut 80'erne har skiftet fra udelukkende at fokusere på øget arealeffektivitet til i dag også at handle om bæredygtighed, læringsmiljøer og medarbejdernes individuelle behov. I samme periode er facility manageren rykket ind i en strategisk position, hvor indretning, drift og service spiller en væsentlig rolle for at virksomhederne kan nå strategiske målsætninger.

WORKPLACE DESIGN UNDERSTØTTER SUNDHED, SAMARBEJDE OG VIDENDELING

Udsagnet ”Nu klæder vi os endda pænere” stammer fra en survey PLH lavede blandt medarbejderne i en stor virksomhed før og efter de flyttede ind i et nyt hovedkontor tegnet og indrettet af PLH. Det lidt overraskende udsagn viser, at fysiske omgivelser som arbejdspladsens indretning påvirker os så dybt, at det ligefrem kan få os til at gøre mere ud af vores udseende. Workplace design kan ændre og understøtte en bestemt kultur. Andre udsagn fra undersøgelsen som ”Tonen imellem os er blevet pænere”, ”Det er meget motiverende at være i så lyst og luftigt et kontor”, ”Vi arbejder sammen på en bedre måde”, ”Atmosfæren er mindre stressende – det er svært ikke at smile, det er lidt fedt!” viser, hvor stor magt arbejdspladsens indretning har, og hvordan en god og gennemtænkt arbejdspladsindretning ikke blot fremmer humør, sundhed og trivsel – men også understøtter nye samarbejdsformer og skabe bedre relationer og arbejdskultur.



Den globale logistikvirksomhed DSV indviede nyt hovedkontor i 2015. Huset er logisk og lettilgængeligt opbygget for at understøtte de korte beslutningsveje og samarbejdet på kryds og tværs.



I forbindelse med flytningen til nyt hovedkontor var der en stigning på 80 % i medarbejdernes tilfredshed med de nye fællesfaciliteter. Den type forbedringer påvirker arbejdsglæde og motivation og dermed også hvor godt virksomheden performer.



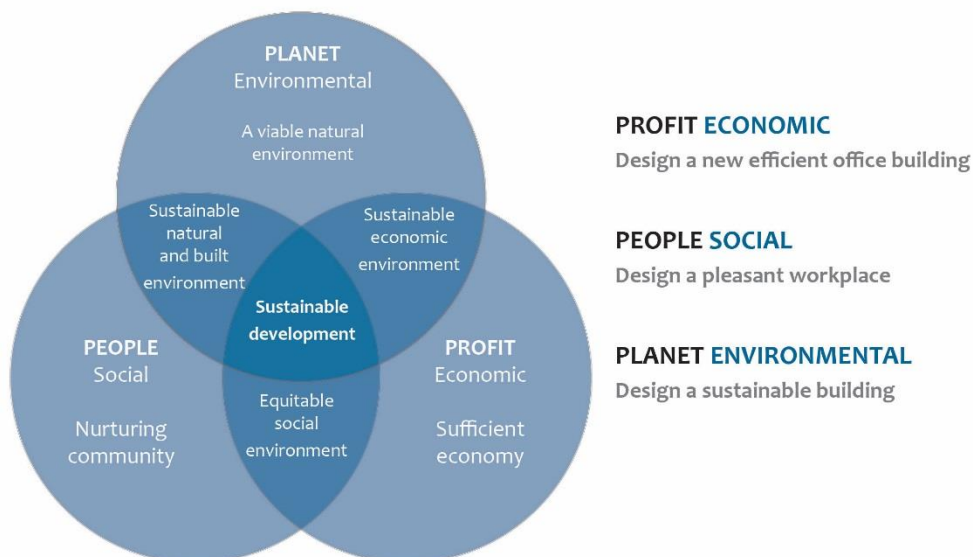
I logistikbranchen arbejder man i højt tempo, hvilket kræver ro i dagligdagen. DSV's hovedkontor er derfor designet med særlig vægt på varierende indretning, godt indeklima og behagelig akustik.

FRA PRODUKTIVITET TIL NYE ARBEJDSMØNSTRE OG INTEGRERET VIRKSOMHEDSKULTUR

Når PLH i dag designer workplace, er det primære formål langt bredere end for 25 år siden. I start 1990'erne var fokus på, hvordan vi som arkitekter kunne hjælpe virksomhederne til øge produktiviteten ved at udnytte pladsen bedre og skabe flere fleksible arbejdspladser. Nu er vores målsætninger udvidet væsentligt, da vi arbejder efter den tredobbelte bundlinje, hvor vi ikke udelukkende skal sikre økonomisk rentabilitet og optimal space management (profit) - men nu også styrer efter parametrene 'miljø' (planet) og 'menneskelig trivsel' (people). I tæt samarbejde med diverse globale kunder har PLH de seneste par år udviklet workplace designs, der vil meget mere end for 25 år siden – i dag skal en god arbejdspladsindretning bl.a. understøtte frugtbare arbejdsmønstre, løfte samarbejdet i organisationen og integrere virksomhedskulturen og brand identitet i det fysiske miljø.

SUSTAINABLE WORKPLACE

Balancing people, planet and profit



DESIGN A SUSTAINABLE AND EFFICIENT BUILDING WITH A PLEASANT WORKPLACE

Figuren viser den tredimensionelle tilgang til at designe en bæredygtig arbejdsplads (Triple Bottom Line)



PLH har bl.a. stået for indretningskonceptet hos Maersk Drilling og Maersk Supply Service. Arbejdspladsdesign og indretning er forankret i alle Maersk's aktiviteter, opmuntrer til netværksarbejde og synliggør personalets kompetencer.

1980'ERNE – PROFIT OG PLADSOPTIMERING

Den økonomiske krise i 80'ernes og det følgende fokus på optimering og effektivitet kom også til udtryk i indretningen af arbejdspladser. Besparelser og plads-optimering var centrale emner – et kendt eksempel er da IBM i 1989 indrettede sit Tokyo-kontor med 5.000 arbejdspladser til trods for at de havde 8.000 medarbejdere tilknyttet. En undersøgelse havde vist at max 70% af medarbejderne til stede på kontoret, og fleksible, delte arbejdspladser var nu en realitet.

1990'ERNE – MAKING THE MOST OF THE PEOPLE

Op gennem 1990'erne kom individuel trivsel i højere grad i centrum i indretningen af arbejdspladser - medarbejderne var virksomhedens vigtigste resurse, og nu skulle der være balance mellem økonomi og gode arbejdspladsforhold, hvor medarbejderne kunne trives. British Airways blev foregangsvirksomhed, da CEO Robert Ayling fik designet en hel kontor-landsby, der skulle understøtte en ny forretningskultur. Teknologien gav de ansatte mulighed for fx at afholde møder på cafeer og restauranter inhouse eller flytte rundt i 'landsbyen' med arbejdet på den bærbare og mobilen. I Danmark var PLH de første til at designe et kontorhus, hvor medarbejderne kunne tage arbejdet med sig ned i det funktionsopdelte atrium. De fysiske rammer skulle nu understøtte forretningen, og atriummet blev udformet, så det skabte større integration mellem virksomhedens forretningsområder. Ved at dele det centrale rum op i 20 forskellige aktivitetszoner og forsyne huset med ny trådløs teknologi, blev atriet bygningens omdrejningspunkt og et læringsmiljø, hvor viden mødes, deles og forgrenes ud blandt de forskellige medarbejdere.



På Tuborg Havnevej 18 designede PLH Arkitekter som de første i Danmark et kontorhus, hvor det centrale atrium blev etableret som et læringsmiljø og indrettet til 20 forskellige arbejdsrelaterede aktiviteter – herunder mindlab, projektområde og relax-område.

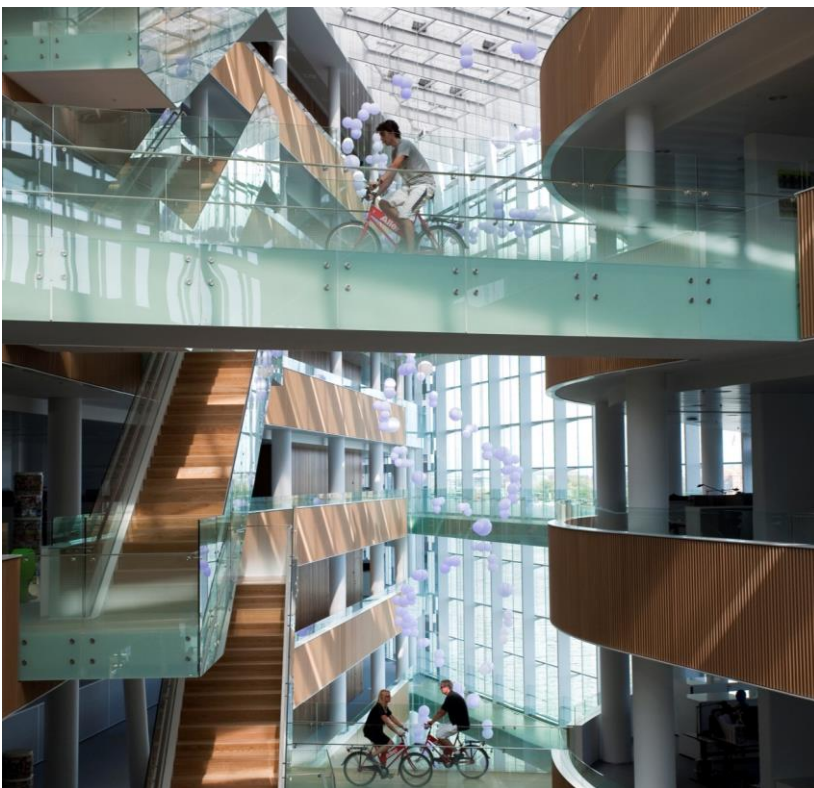
00'ERNE – MAKING THE MOST OF THE BRAND

I 00'erne blev branding et vigtigt element i workplace design, hvor arbejdspladsindretning nu skulle udtrykke, understøtte og forankre virksomhedens værdier og identitet. Hos PLH Arkitekter er integrationen af brandet i virksomhedskulturen og omsætningen af virksomhedens kerneværdier, forretningsmål og corporate identity til arkitektonisk udtryk og konkrete arbejdspladsindretning med de rette funktioner, farveholdninger og stiludtryk en helt central del af processen med at udvikle workplace design.

Et eksempel på PLH's arbejde fra 00'erne er Aller Medias kontorhus på Kalvebod Brygge i København. Både bygningsarkitektur og workplace design skabte et helt nyt brand udtryk for Aller – bl.a. inviteres læsere på besøg og huset bruges til aktiviteter, udstillinger, koncerter og modeopvisninger, der kan bygge tættere relationer til Aller-koncernens målgrupper.



Aller huset ligger centralt på Kalvebod Brygge i København lige ud til vandet.



Aller huset er bl.a. designet med et stort centralt atrium, der er velegnet til events, udstillinger og arrangementer.

Virksomheden Libratone er et nyere eksempel på, hvordan et virksomheds-brand oversættes til workplace design. Libratone udvikler high-end højttalere og lydudstyr i skandinavisk stil, henvendt til den hippe, urbane forbruger. Da farver og materialer er en integreret del af produktoplevelsen og Libratones brand, er farver i samme toner og stoflighed også anvendt i kontordesignet til at skabe inspirerende og friske rumlige oplevelser og definere forskellige funktioner og arbejdssituationer.



Den kraftige røde farve i Libratones nye kontor skaber liv og signalerer tydeligt, at her er der et rum, som adskiller sig fra det øvrige kontormiljø, både æstetisk og funktionsmæssigt.

10'ERNE – DEN BÆREDYGTIGE ARBEJDSPLADS

I 2010'erne var bæredygtighed for alvor blevet mainstream – også i indretningen af arbejdspladser med fokus på bæredygtige materialer, lavenergiløsninger og hvordan arkitektur og indretning kan fremme og understøtte en bæredygtig adfærd.

PLH har leveret integreret bygnings- og workplace design til Alfa Laval Aalborg. Huset og indretningen understøtter Alfa Lavals miljøbevidste profil, og der har især været fokus på at bygningen skal udgøre en sund og stimulerende ramme for medarbejdere og med høje indeklimakrav bidrage til et godt arbejdsmiljø. Selve byggeriet er udført i ansvarlige materialer, og der er indarbejdet flere energireducerende tiltag som solceller, automatisk solafskærmning og led-belysning. Derudover har der været fokus på en høj anvendelsesgrad af nye driftsstyringsystemer, og det sunde og behagelige indeklima er bl.a. sikret med masser af dagslys og lydabsorberende materialer.



Alfa Lavals nye bæredygtige bygning i Aalborg er det første DGNB-certificerede byggeri i kategorien guld i Nordjylland. Kontoret åbnede i 2015.

I DAG - DEN SUNDE ARBEJDSPLADS

Når vi i dag designer arbejdspladser, fokuserer vi på at skabe nogle rammer, der understøtter et arbejdsmiljø som både er fysisk og psykisk sundt, og som fremmer sunde handlemønstre hos brugerne. Mange virksomheder opmuntrer også medarbejderne til en sund livsstil og gode vaner ved at servere sund mad i kantinen, tilbyde fitness-faciliteter og fælles idrætsaktiviteter. For at skabe et sundt miljø er det vigtigt, at det fysiske miljø skaber fysisk velvære med behagelige omgivelser, sundt materialevalg, ordentlig ventilation, køling, gode dagslysforhold osv. Faktorer og driftsforhold hvor facility managerens arbejde er helt centralt. Samtidig er det mindst lige så vigtigt, at indretningen bygger på en forståelse af menneskers kulturelle adfærd og aktiviteter, så arbejdspladsen kan tilpasses medarbejdernes individuelle behov og psykiske sundhed. I workplace designet kan det fx gøres ved at skabe forskellige 'zoner', og på den måde give medarbejderne et valg og muligheden for at flytte rundt mellem områder indrettet til forskellige formål. Typisk vil vi indrette en arbejdsplads med sociale områder som cafeer, stillezoner og mere rolige steder, hvor man kan trække sig tilbage, koncentrere sig og trække stikket ud. Med tydelige zoner og forskelligt indrettede områder kan medarbejderne selv vælge, hvor de vil opholde sig og finde de rammer, som understøtter den aktivitet eller det behov, de har lige nu.



Funktionsopdeling, møbelvalg og farveholdning signalerer og understøtter de forskellige zoner hos Libratone. Medarbejderne kan vælge at bevæge sig rundt mellem områder, der understøtter de behov de har lige nu.

DEN STRESS-FRIE ARBEJDSPLADS

Stress er blevet en den helt store folkesygdom. Teknologi giver os mulighed for at være på, tage opkald, arbejde hjemmefra, svare mails mm., og vores arbejde følger os derfor hele tiden. Arbejde er ikke længere noget, der kun foregår fra 9-17 på kontoret, nu er kontoret i stedet bare et enkelt koordinat i et helt netværk af lokationer, hvor vi arbejder. Vi er hele tiden tilgængelige – i toget, i lufthavnen, hjemme, i ferien – og det gør os udsatte. Vi er efterhånden alle blevet klar over, at det er medarbejderne, som sørger for at virksomheden vokser, løbende tilpasser sig udviklingen og skaber innovation. Medarbejderne er vores allervigtigste resurse, og indretningen af arbejdspladser skal derfor fremme individuel trivsel – bl.a. ved at give medarbejderne mulighed for at koble af i mere "hjemlige" zoner og områder, hvor man kan socialisere, hvor det er ok at tage stikket ud, koble af, komme væk fra arbejdet og tage en kaffe og en snak med kollegerne.



På Amerika Plads ved Nordhavnen er et nyt domicil for Maersk under opførsel. PLH har leveret integreret bygnings- og workplace design, der skal samle medarbejdere fra forskellige forretningsenheder i lyse og behagelige omgivelser.

FACILITY MANAGERS I STRATEGISK POSITION

Som facility managers og workplace designere har vi været gennem en spændende udvikling. For 25 år siden var vi meget optagede af, hvordan teknologien gav os nye muligheder for at pladsoptimere og skabe mere fleksible arbejdspladser. Vores hovedfokus var på at hjælpe virksomhederne til øget effektivitet, mere profit ved at optimere og udnyttelse den tilgængelige plads bedre. I dag er teknologien hele tiden til stede, vi tager arbejdsmobilen med hjem og bliver forstyrret af mails og beskeder om natten og i ferierne. Derfor handler vores arbejde nu primært om at værne om medarbejderne med et behageligt, sundt og afstressende arbejdsklima, der skaber velvære og giver medarbejderne muligheden for at bevæge sig rundt i omgivelser, der er tilpasset deres behov. Samtidig er facilities management rykket ind på direktionsgangen i en position, hvor indretning, drift og service spiller en væsentlig rolle for at virksomhederne kan nå strategiske målsætninger. Vores opfordring til facility managers er derfor at lytte til hele organisationen – ikke kun CFO'en. Det er ikke længere kun økonomiske interesser, der driver facility management - vi skal i stedet tænke på tværs af hele organisationen og arbejde bredt med discipliner som HR, kommunikation, teknologi, forretningsudvikling osv. Det vigtigste er, at det menneskelige perspektiv er i fokus.

OM STEEN ENRICO ANDERSEN

Steen Enrico Andersen er partner og direktør hos PLH og har udviklet tegnestuens tilgang til integreret workplace- og bygningsdesign. I dag beskæftiger Steen sig primært med at udvikle større domiciler og skabe integreret bygnings- og workplace design. I 1980'erne var Steen en af branchens pionerer inden for workplace design, og som en af de første i Danmark stod han i spidsen for strategisk workplace design, hvor arbejdspladser og læringsmiljøer skulle skabe større videndeling mellem virksomhedernes forretningsområder.

OM PLH ARKITEKTER

PLH Arkitekter er en tegnestue med ca. 95 medarbejdere – herunder 9 partnere. PLH arbejder med et bredt spektrum af opgaver fra arkitektur, byplan og workplace design til bygherrerådgivning og industrielt design. Siden 1980'erne PLH indrettet arbejdspladser for en lang række danske og internationale virksomheder som Maersk, Nordea, Google, Coca Cola, Oticon, DR Byen, Alfa Laval, DSV, Aller Media, Danske Bank, TDC og mange flere. Arbejdet spænder fra integreret workplace- og bygningsdesign, hvor bygningen designes "indefra og ud" til opgaver omfattende strategisk briefing, proces planlægning, space management, interiør design og valg og indkøb af møbler. PLH er en mangefacetteret tegnestue, der ofte er involveret i større, komplekse og multidisciplinære projekter, som udvikler sig over lange tidshorisonter og er forbundet med stor fortrolighed, formelle retningslinjer og myndighedskrav.

Denne artikel er bragt i FM Update nr. 3/2016. DFM netværks medlemsmagasin.

Læs alle udgaver af FM Update [her](#)

